



## Nachleuchtende Produkte - zu beachtende Hinweise!

Sehr geehrter Kunde

Um den optimalen Nutzen aus einem nachleuchtenden Produkt herauszuholen, ist es wichtig, dass Sie folgende Hinweise beachten:

### Allgemeines

Damit solche Produkte bei Dunkelheit überhaupt nachleuchten, müssen diese zuerst durch Umgebungslicht aufgeladen werden. Die beste Aufladung erzielt man durch Tages- oder Kunstlicht mit hohem UV-Anteil. Bei einer **Nachleuchtqualität von mind. 150 mcd/m<sup>2</sup>** (PSPA, Klasse C) kann eine Anregungszeit von 15 Min. genügen (abhängig vom Umgebungslicht / von der vor Ort herrschenden Beleuchtungsstärke). Nach 60 Min. ist eine optimale Ladung erreicht. Beim Vorhandensein von **Bewegungsmeldern/Zeitschaltuhren** ist sicherzustellen, dass **innerhalb von 60 Min.** während **mind. 15 Min. das Licht** geschaltet wird (Elektriker).

### Daumenregel, welche Nachleuchtqualität wo einzusetzen ist

- Produkte auf Augenhöhe, generell ab 150 mcd/m<sup>2</sup> (Schweizer NPK-Norm 774/D12)
- Bodennahe Produkte: generell ab 300 mcd/m<sup>2</sup> (Empfehlung)

### Material

- Aluminiumschilder sind generell beständiger als Kunststoff-/PVC-Schilder.
- Aluminiumschilder weisen eine Temperaturbeständigkeit von 140° C auf; Kunststoff-/PVC-Schilder 60° C

### Montageort

- Die Kennzeichnung von Notausgangstüren mittels Rettungswegschildern muss, wenn möglich, immer über der Türe erfolgen (der Pfeil zeigt nach unten auf die Türe). Auf dem Türblatt, wie auch auf anderen beweglichen Teilen, soll keine Kennzeichnung erfolgen. Die Sicht auf das Rettungswegschild muss jederzeit gewährleistet sein (**Zeichnung A**).
- Montieren Sie nachleuchtende Produkte im Lichtkegel, nicht im Lichtschatten (**Zeichnung B**).
- Wenn das Licht mit einem rechten Winkel von 90° auftrifft, erhält man die bestmögliche Ladung (**Zeichnung C**).
- Licht verliert auf Distanz an Stärke. Eine optimale Ladung erhält man bei kurzen Distanzen (**Zeichnung D**).

### Montagetechnik

- Bei glattem Untergrund: Kleben mittels **temperaturbeständigem (ca. -40° C bis + 85° C) Schaumstoff-Doppelklebeband (Zeichnung E, unser Artikel 290219)**. **Achtung: handelsübliche Doppelklebebänder eignen sich meist nicht für eine Montage von sicherheitsrelevanten Kennzeichnungen.**
- Sollte der Untergrund nicht glatt sein, braucht es Support mittels Baustoffkleber (**Zeichnung F, unser Artikel H31043**).
- Eine Schraubenmontage ist die sicherste Montageart. In öffentlichen Bereichen empfiehlt sich immer eine Schraubenmontage.

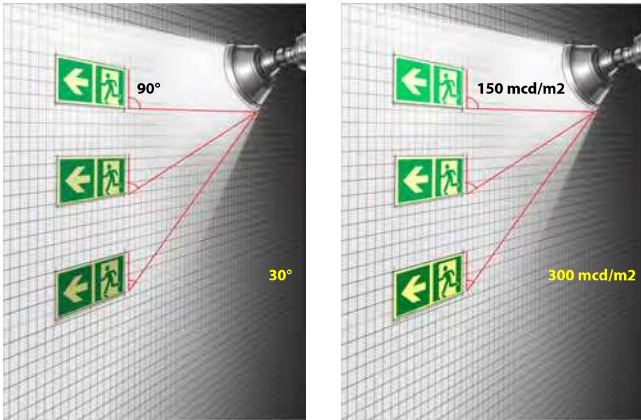
(A) Über der Türe



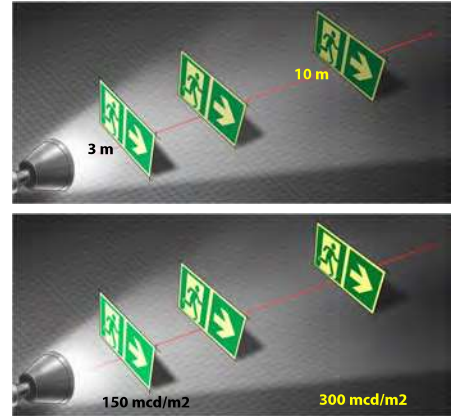
(B) Im Lichtkegel



(C) Beste Anregung bei einem Lichteinfallswinkel von 90°



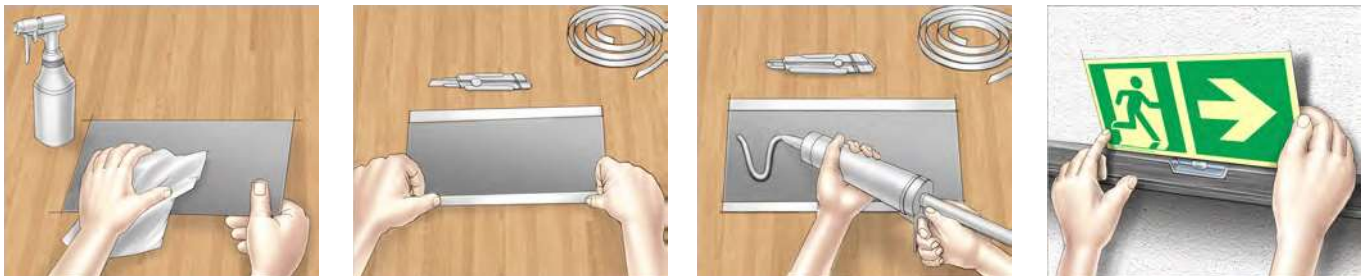
(D) Bessere Anregung bei kurzen Distanzen



(E) Bei glatter Montagefläche: Temperaturbeständiges Schaumstoff-Doppelklebeband



(F) Bei strukturierter Montagefläche (z.B. Abrieb): Temperaturbeständiges Schaumstoff-Doppelklebeband und zusätzliche Klebeunterstützung mittels eines der Montagefläche entsprechenden Baustoffklebers.



(G) Eine Schraubenmontage ist die sicherste Montagetechnik (Empfehlung bei allen öffentlichen Bereichen).

